

Что влияет на поход в апелляционную инстанцию российских арбитражных судов: какие характеристики дела заставляют стороны продолжать тяжбу?

Кирилл Титаев, ведущий научный сотрудник Института проблем
правоприменения при Европейском университете в Санкт-
Петербурге

Краткое содержание

- Описание конкретного исследовательского проекта
- Почему важна апелляция: теоретические и практические вопросы
 - Теоретический потенциал
 - Теоретические противоречия
- Основные закономерности и их объяснения
 - Какие дела рассматривает апелляция
 - Как ведет себя апелляционная инстанция

Российская система арбитражных судов: общие характеристики

- Разрешает споры между юридическими лицами (формально: в сфере экономической деятельности)
- Имеет четыре уровня: АС региона, апелляционный суд (20 шт.), окружной суд, Высший арбитражный суд
- Рассматривают 1,4 млн. дел в год (2009, данные ВАС)
- Чуть более 4000 судей (01.07.09, данные ВАС)
- Сформирована в нынешнем виде с 1995 года (1-ФКЗ) на базе системы государственного арбитража

Эмпирическая база

- Случайная выборка объемом в 10 000 арбитражных дел за 2008 – 2011 годы
 - Квота по количеству дел в регионе за год в общем количестве дел за период
 - Простой случайный отбор по номеру дела
- Более 60 переменных в каждом деле
 - Ручная кодировка по формализованной инструкции
- 3 инстанции (первая – апелляция – кассация)
- Корпус интервью, позволяющий интерпретировать данные

Основные результаты опубликованы в работе «Исследование арбитражных судов методами статистического анализа» в соавторстве с А.В. Дмитриевой и И.В. Четвериковой

Переменные и проблемы

- Переменные, фиксируемые с карточки дела
 - Категория по классификации ВАС
- Переменные, однозначно фиксируемые в тексте решения
 - Сумма требований
- Переменные, фиксируемые по экспертной оценке
 - Госмонополии
 - Категория дела по экспертной классификации

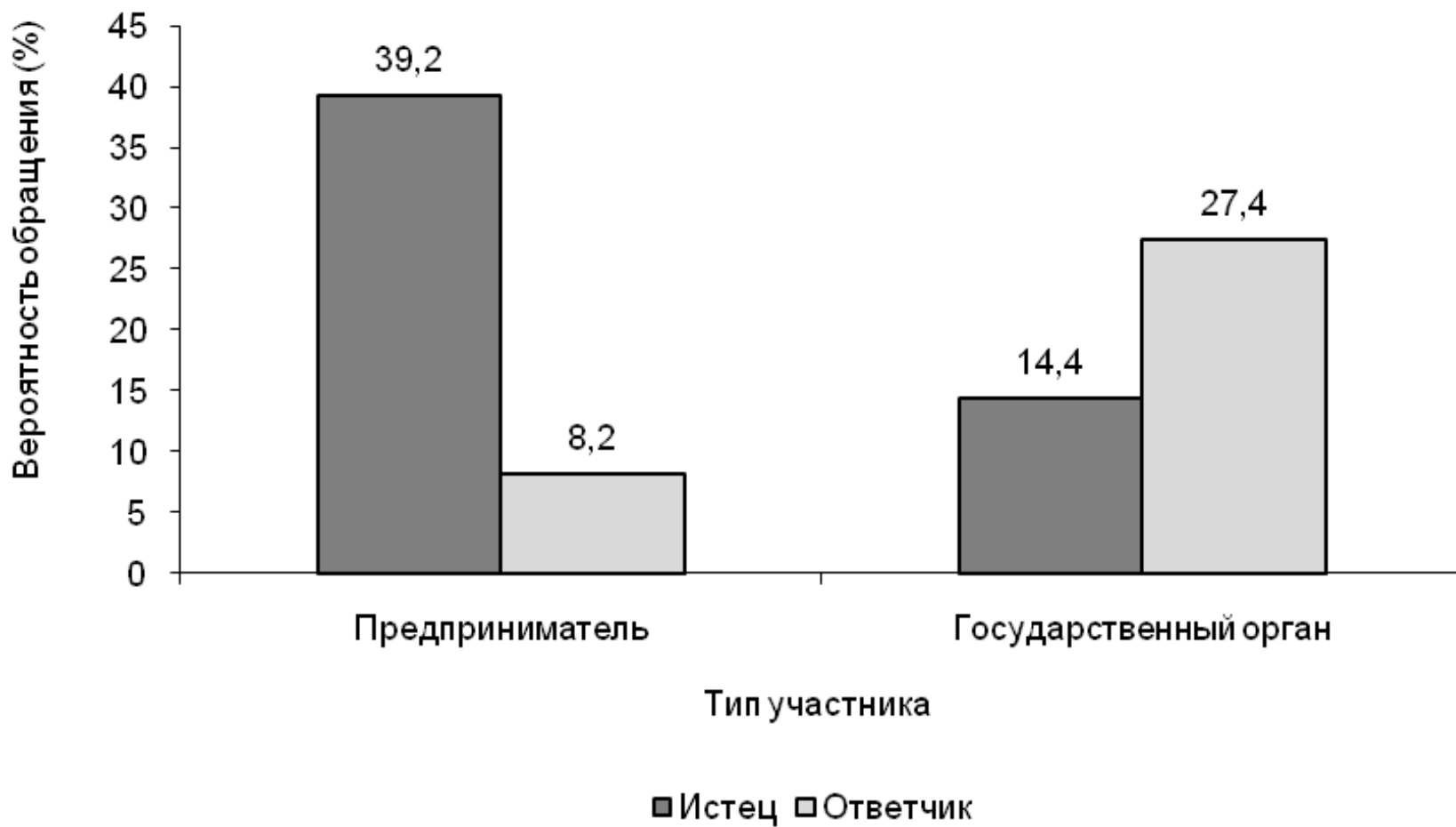
Теоретические модели и их противоречия

- В суд идут за разрешением спора
 - Другие цели похода в суд
- Поход в суд – это рациональное действие
 - Иррациональные (нефиксируемые рациональные) причины похода в суд
- Решение: пределы затрат для нерациональных и нецелевых походов в суд

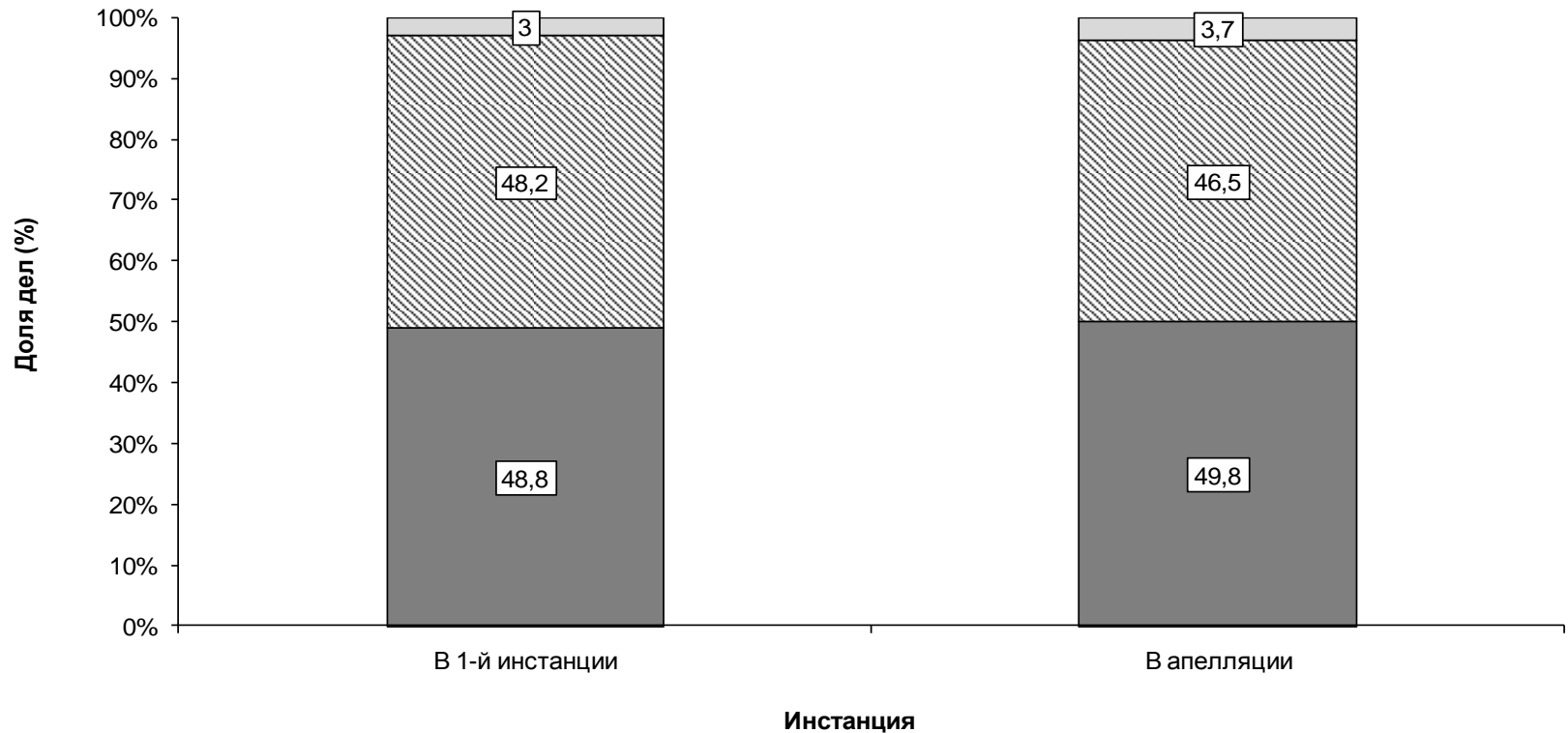
Итоговые исследовательские вопросы и гипотезы

- Какие факторы влияют на поход в апелляционную инстанцию арбитражного суда?
- Чем различаются дела в первой инстанции и в арбитраже?
- Какие дела оказываются действительно «рациональным походом в суд»?

Кто обращается в апелляцию (в случае полного проигрыша)

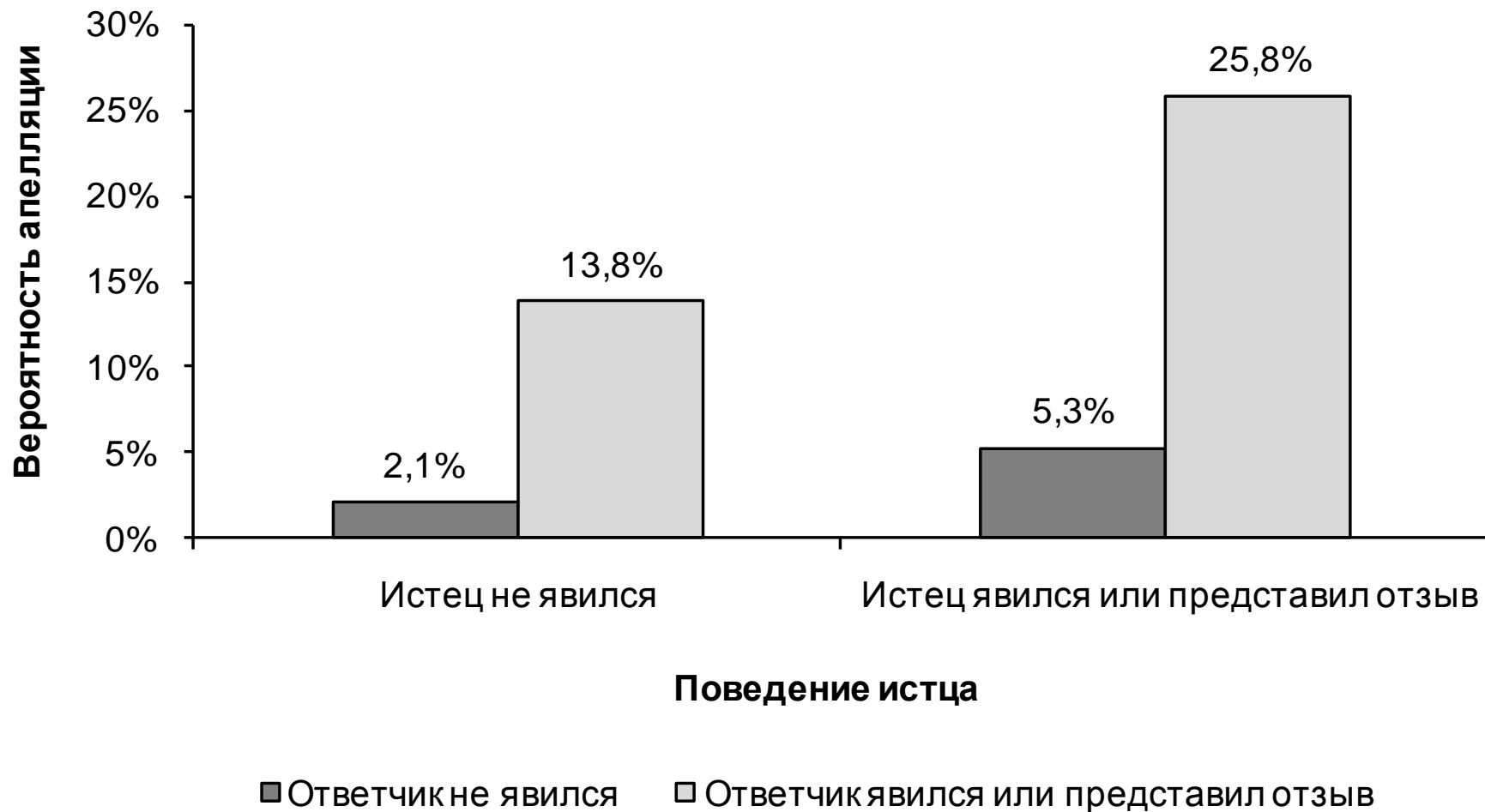


Кто с кем спорит

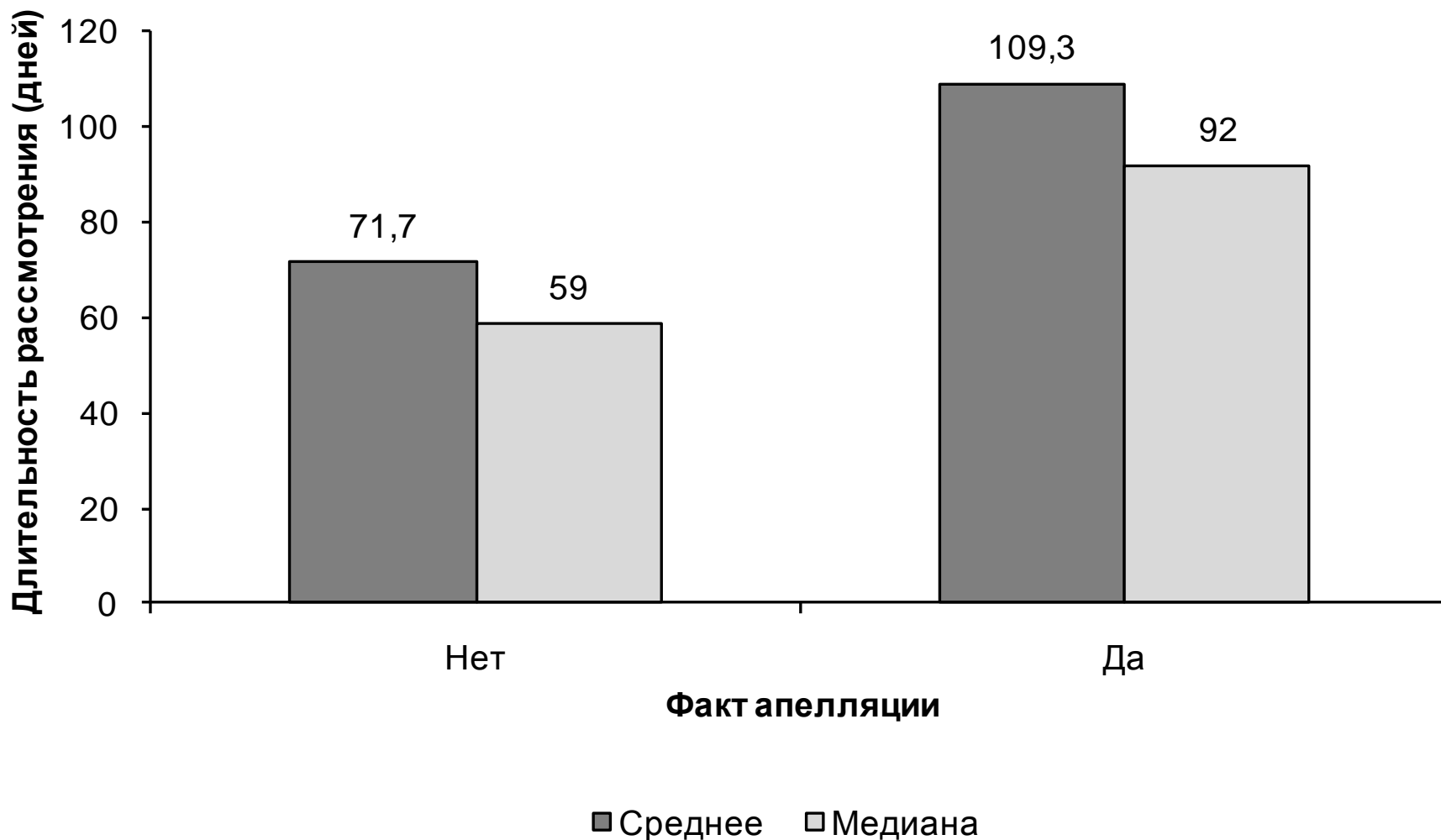


- Предприниматель с предпринимателем
- ▨ Предприниматель с государством
- Государство с государством

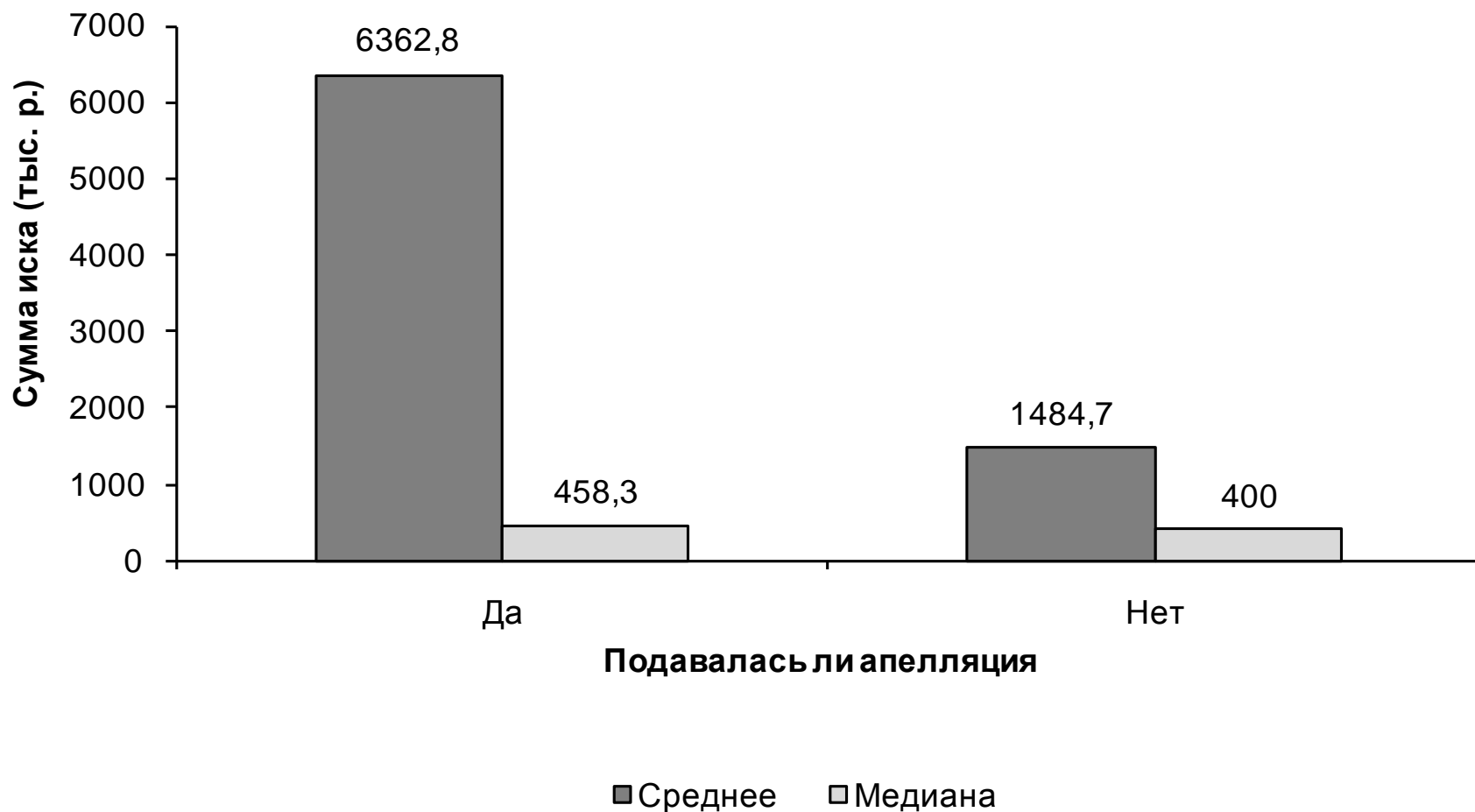
Зависимость от поведения сторон



Длительность рассмотрения



Стоимость дел



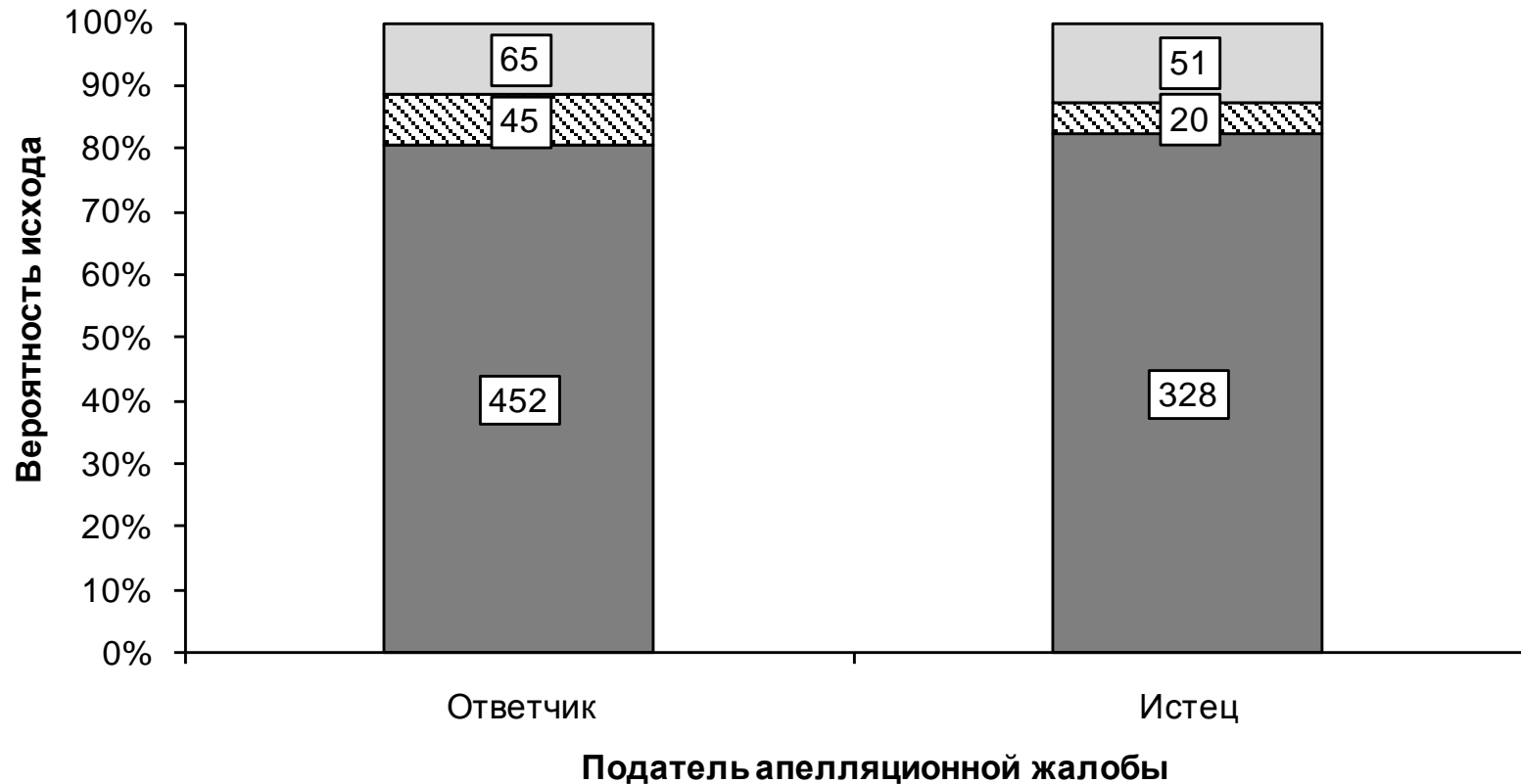
Основные итоги

- В апелляцию попадают дела,
 - По которым стороны более активны,
 - Которые дороже стоят
 - По которым есть реальный спор
 - Которые относятся к сложным и необычным категориям
 - Которые отклонены первой инстанцией
 - В которых инициатором выступает не госорган

Почему так происходит?

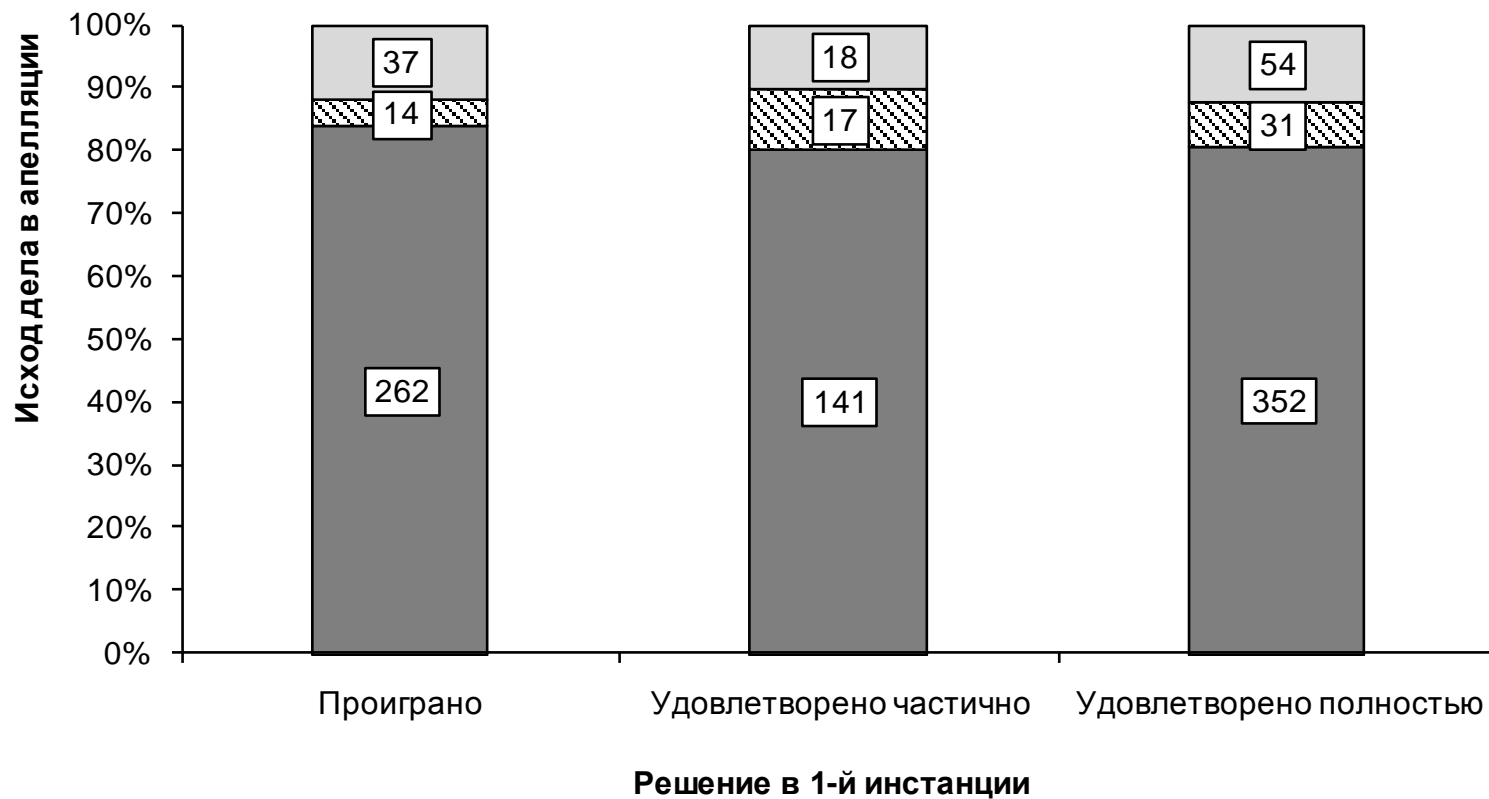
- В апелляцию попадают дела, которые собственно являются судебными спорами
- По серьезным спорам готовность идти до апелляции является обязательным атрибутом начального решения о возбуждении дела
- Существует репутация апелляционной инстанции, как реально пересматривающей дела (в отличии от кассации)

Поведение суда



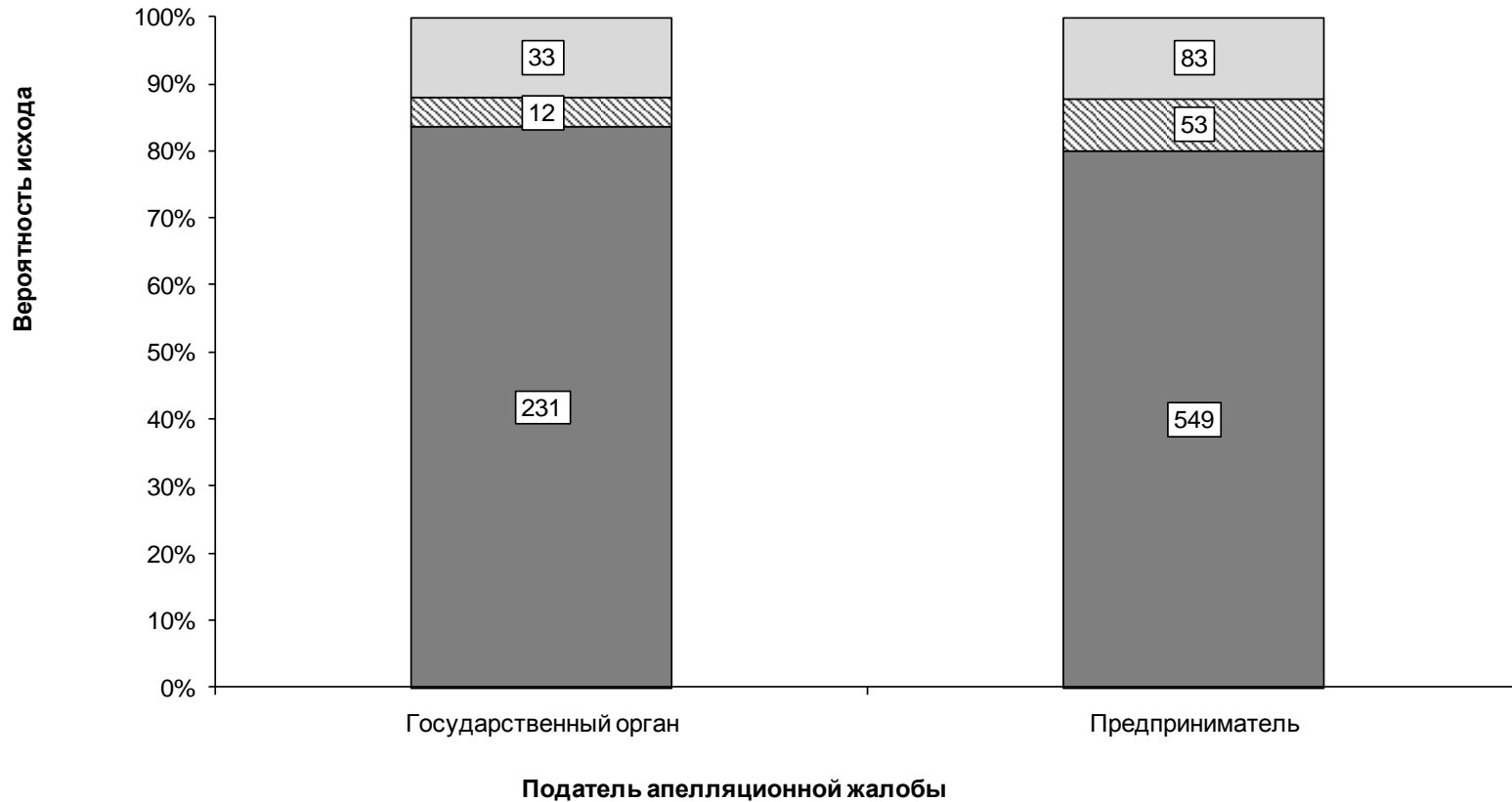
- Решение не отменено
- ▨ Решение отменено частично
- Решение отменено полностью

Первая и апелляционная инстанция



- Решение не отменено
- ▨ Решение отменено частично
- Решение отменено полностью

Стороны в апелляции



■ Решение не отменено

▨ Решение отменено частично

□ Решение отменено полностью

Основные выводы

- В апелляцию идут все более или менее значимые дела
- Первая инстанция занимается фильтрацией псевдо-дел и подготовкой кейсов для апелляции
- При этом по основным факторам суды апелляционной инстанции ведут себя куда более равномерно и оказываются куда более независимыми от формальных характеристик дела